



ການຈັດຕັ້ງປະຕິບັດແຜນພັດທະນາເສດຖະກິດ-ສັງຄົມ ສົກປີ 2015-2016 ແຜນພັດທະນາເສດຖະກິດ- ສັງຄົມ ປະຈຳປີ 2017

ສະເໜີໂດຍ:

ທ່ານ ນ. ພອນວັນ ອຸທະວົງ

ຫົວໜ້າກົມແຜນການ

ກະຊວງແຜນການ ແລະ ການລົງທຶນ



ເນື້ອໃນການສະເໜີ

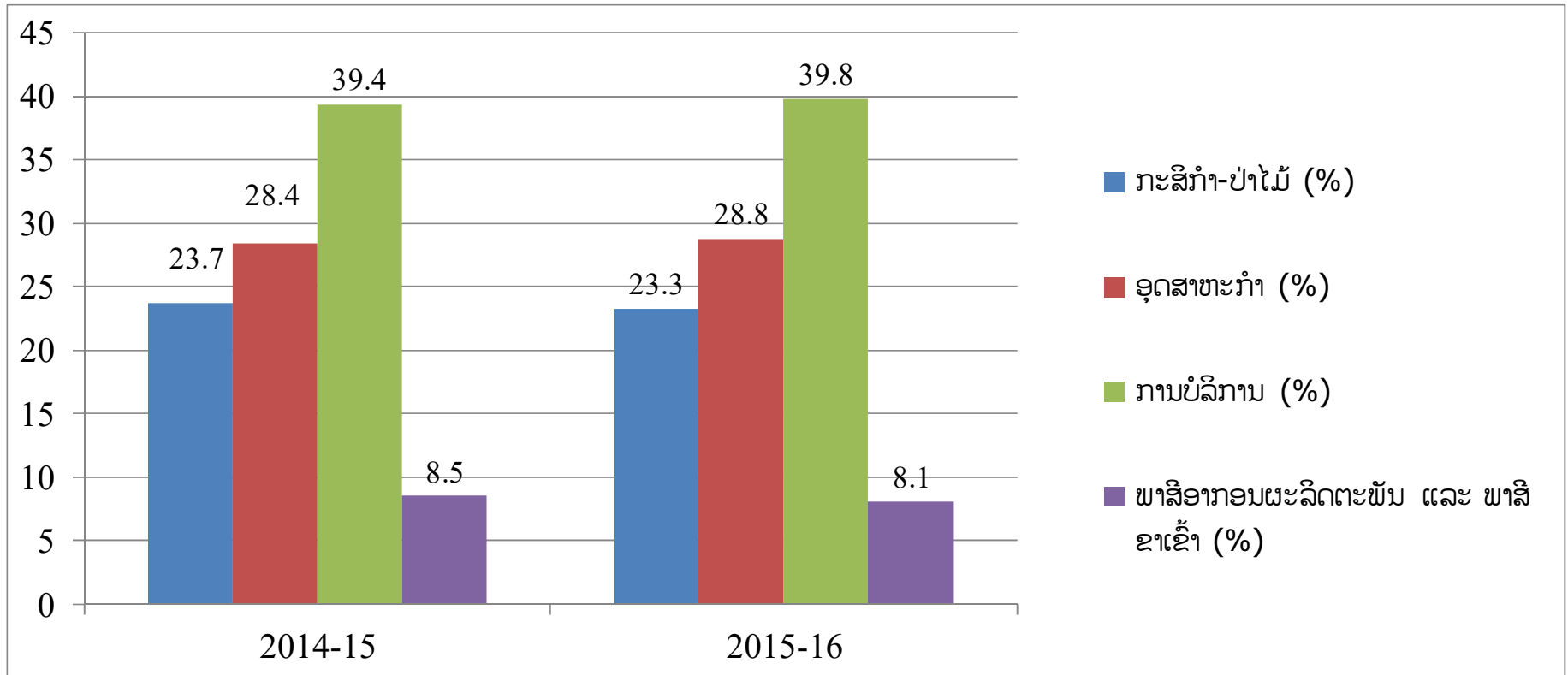
1. ການຈັດຕັ້ງປະຕິບັດແຜນພັດທະນາເສດຖະກິດ-ສັງຄົມ ສີກາປີ 2015-2016
2. ແຜນດັດແກ້ 4 ປີ ແລະແຜນພັດທະນາເສດຖະກິດ-ສັງຄົມປະຈຳປີ 2017



ການຈັດຕັ້ງປະຕິບັດແຜນພັດທະນາ ເສດຖະກິດ-ສັງຄົມ ສືກປີ 2015-2016

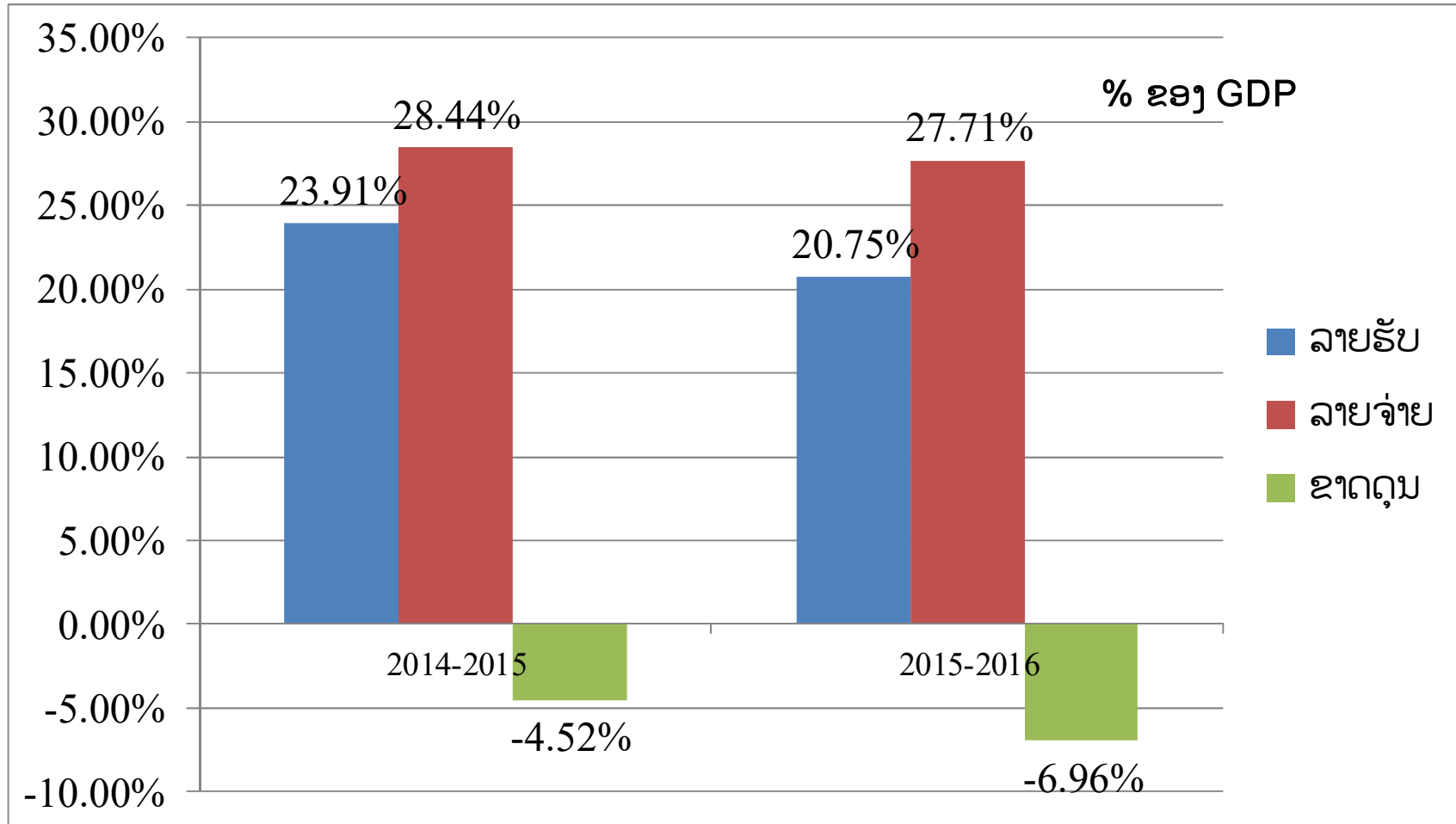


ການປ່ຽນແປງໂຄງປະກອບເສດຖະກິດ





ລາຍຮັບ-ລາຍຈ່າຍ





ຜົນສໍາເລັດທາງດ້ານ ການພັດທະນາເສດຖະກິດ

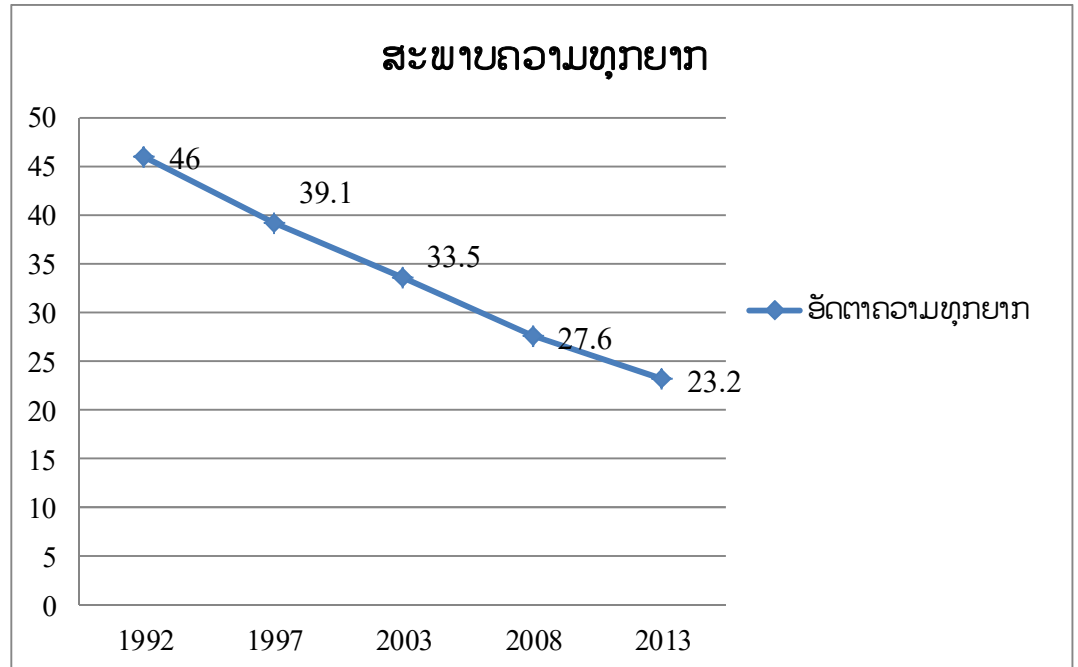
	2015-2016
ອັດຕາເງິນເຟີ້	1,35%
ອັດຕາແລກປ່ຽນ (ກີບ/ໂດລາ)	ອ່ອນຄ່າ 0,27%
ຄັງສໍາຮອງເງິນຕາຕ່າງປະເທດ	6,06 ເດືອນ
ປະລິມານເງິນ M2	ເພີ່ມຂຶ້ນ 10,33%
ສິນເຊື້ອທົ່ວລະບົບທະນາຄານ (ກັນຍາ 2016)	58% ຂອງ GDP
ນໍາເຂົ້າ (9 ເດືອນ)	3.041,95 ລ້ານໂດລາສະຫະລັດ ຫຼຸດລົງ 12,3%
ສົ່ງອອກ (9 ເດືອນ)	3.157 ລ້ານໂດລາສະຫະລັດ ເພີ່ມຂຶ້ນ 23,1%

- ການຜະລິດໄຟຟ້າໄດ້ 16.519 ລ້ານກິໂລວັດໂມງ ເທົ່າກັບ 80,57% ຂອງແຜນການປີ, ໄດ້ຂະຫຍາຍ ກະແສໄຟຟ້າ, ລົງສູ່ທ້ອງຖິ່ນຊືນນະບົດ ເຮັດໃຫ້ອັດຕາຄອບຄົວຊົມໃຊ້ໄຟຟ້າບັນລຸ 91,48%; ການຜະລິດແຮ່ທາດບັນລຸ 8.846,62 ຕື້ກີບ (ຕົວເລກປະຕິບັດ 9 ເດືອນ)



ຜົນສໍາເລັດທາງດ້ານ ການພັດທະນາສັງຄົມ

- ອັດຕາເຂົ້າຮຽນໃໝ່ສຸດທິຊັ້ນປະຖົມສຶກສາ ເພີ່ມຈາກ 97,2% ເປັນ 97,9%
- ອັດຕາປະລະການຮຽນຊັ້ນປະຖົມ ຫຼຸດຈາກ 5.2% ເປັນ 4.9%.
- ອັດຕາເດັກລຸ່ມ 5 ປີທີ່ມີນ້ຳໜັກຕໍ່າກວ່າ ມາດຕະຖານຫຼຸດລົງມາຢູ່ໃນລະດັບ 25,5%
- ອັດຕາເດັກລຸ່ມ 5 ປີທີ່ເຕັຍ (ຂາດສານ ອາຫານຊໍ້າເຮື້ອ) ຍັງເຫຼືອ 35,6%,
- ອັດຕາການຊົມໃຊ້ວິດຖ່າຍຂອງຄອບຄົວ ປະຕິບັດໄດ້ 70,2%
- ອັດຕາການຊົມໃຊ້ວິດຖ່າຍຢູ່ໂຮງຮຽນໄດ້ 66,8%
- ອັດຕາການຊົມໃຊ້ນ້ຳສະອາດຂອງປະຊາຊົນໄດ້ 89,2%



- ຄອບຄົວທຸກຍາກຍັງເຫຼືອ 1.105 ເທົ່າກັບ 20.60% ຂອງ ຄອບຄົວທັງໝົດ
- ບ້ານທຸກຍາກຍັງເຫຼືອ 6 ບ້ານ ຂອງບ້ານທັງໝົດ
- ຄອບຄົວພັດທະນາມີ 3.197 ເທົ່າກັບ 59,61% ຂອງ ຄອບຄົວທັງໝົດ

(ຕົວເລກປະຕິບັດ 9 ເດືອນ)



ບັນຫາຄົງຄ້າງທີ່ຕ້ອງໄດ້ເອົາໃຈໃສ່

- ເສດຖະກິດມະຫາພາກຍັງບໍ່ທັນມີສະຖຽນລະພາບໜັກແໜ້ນເທົ່າທີ່ຄວນ, ຫຼາຍດ້ານຍັງມີຄວາມສ່ຽງ ເປັນຕົ້ນອັດຕາການຂາດດຸນ ງົບປະມານແຫ່ງລັດ ແລະ ຂາດດຸນຊໍາລະສະສາງຕ່າງປະເທດ ຕໍ່ GDP, ເຄື່ອງມືດ້ານເງິນຕາຍັງຈຳກັດ ເພື່ອຄວບຄຸມປະລິມານເງິນໃຫ້ໄປຕາມກົນໄກຕະຫຼາດທີ່ມີການຄຸ້ມຄອງຂອງລັດ.
- ການປະຕິບັດນະໂຍບາຍ ແລະ ຄຸ້ມຄອງເງິນຕາ ແລະ ນະໂຍບາຍການເງິນ ຍັງບໍ່ທັນມີປະສິດທິພາບເທົ່າທີ່ຄວນ.
- ງົບປະມານແຫ່ງລັດຍັງຂາດສະພາບຄ່ອງ, ຍ້ອນການເກັບລາຍຮັບເຂົ້າ ງົບປະມານບໍ່ຕອບສະໜອງໄດ້ຕາມແຜນລາຍຈ່າຍ, ຊໍາຍັງມີການຮົ່ວໄຫຼຫຼາຍ.



ບັນຫາຄົງຄ້າງທີ່ຕ້ອງໄດ້ເອົາໃຈໃສ່

- ການຄຸ້ມຄອງນໍ້າໃຊ້ທຶນຮອນທີ່ມີໜ້ອຍຢູ່ແລ້ວຍັງຟຸມເຟືອຍ ແລະ ບໍ່ທັນມີຈຸດສຸມ ພາໃຫ້ເກີດໜີ້ສິນຄຸມເຄືອ; ສະພາບການລະເມີດວິໄນແຜນການ-ການເງິນຍັງແຜ່ຫຼາຍ.
- ການຄຸ້ມຄອງການຈໍລະຈອນເງິນຕາບໍ່ທັນເຂັ້ມແຂງ, ຍັງນໍາໃຊ້ເງິນຕາຕ່າງປະເທດໃນການຊໍາລະສະສາງຢ່າງກ້ວາງຂວາງ.
- ການຄຸ້ມຄອງການນໍາເຂົ້າ-ສົ່ງອອກ ແລະ ການຄຸ້ມຄອງລາຄາສິນຄ້າຍັງບໍ່ເຂັ້ມແຂງຮັດກຸມ ເຮັດໃຫ້ລາຄາສິນຄ້າ ເປັນຕົ້ນ ໝວດສິນຄ້າໃຊ້ສອຍອຸປະໂພກ, ບໍລິໂພກຕ່າງໆ ເພີ່ມຂຶ້ນໃນແຕ່ລະໄລຍະ ແລະ ຄ່າຄອງຊົບສູງຂຶ້ນ.

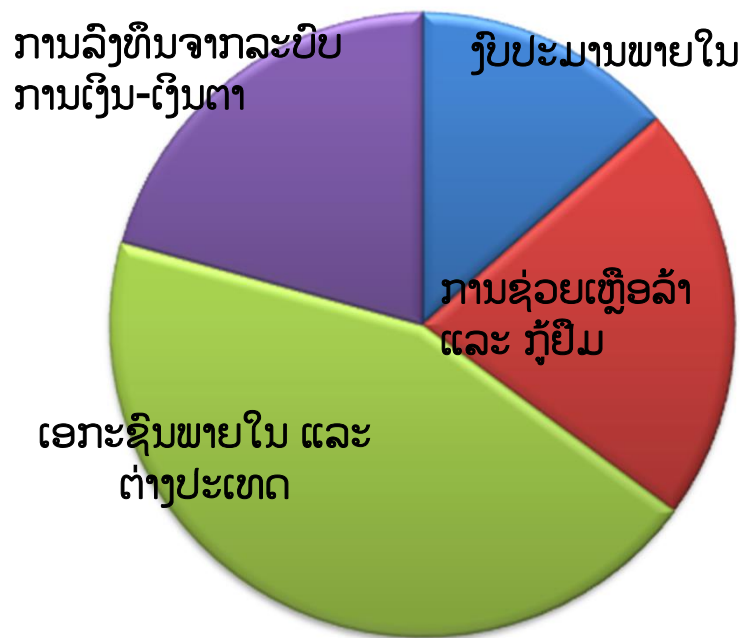


ແຜນພັດທະນາເສດຖະກິດ-ສັງຄົມ 4 ປີຕໍ່ໜ້າ

- ອັດຕາການຂະຫຍາຍຕົວ GDP ສະເລ່ຍ 7,2%, ໃນນັ້ນ:
 - ຂະແໜງກະສິກໍາ-ປ່າໄມ້: 3,4%, ກວມ 16,8% ຂອງ GDP ໃນປີ 2020
 - ຂະແໜງອຸດສະຫະກໍາ: 9,3%, ກວມ 39% ຂອງ GDP ໃນປີ 2020
 - ຂະແໜງບໍລິການ: 8,1%, ກວມ 35,4% ຂອງ GDP ໃນປີ 2020
 - ພາສີ-ອາກອນຜະລິດຕະພັນ ແລະ ພາສີຂາເຂົ້າ, ສຸດທິ: 5%, ກວມ 8,8% ຂອງ GDP ໃນປີ 2020
- GDP ສະເລ່ຍຕໍ່ຫົວຄົນຄາດວ່າຈະໄດ້ 2.978 ໂດລາສະຫະລັດ(ຄາດວ່າລວມຍອດລາຍໄດ້ແຫ່ງຊາດສະເລ່ຍຕໍ່ຫົວຄົນ 2.354 ໂດລາສະຫະລັດ) ໃນປີ 2020
- ອັດຕາເງິນເຟີ້ ໃຫ້ຢູ່ໃນລະດັບບໍ່ເກີນ 5%
- ອັດຕາແລກປ່ຽນ ມີສະຖຽນລະພາບ



ຄາດຄະເນການລົງທຶນໃນ 4 ປີ
 ຕ້ອງການທຶນທັງໝົດ ປະມານ 173,329 ຕື້ກີບ
 (21 ຕື້ໂດລາສະຫາລັດ) ຫຼື ເທົ່າກັບ 29% ຂອງ
 GDP



- ທຶນຈາກງົບປະມານພາຍໃນ 12-15% (ປະມານ 21,8 ພັນຕື້ກີບ ຫຼື ປະມານ 2,6 ຕື້ໂດລາ)
- ທຶນຈາກການຊ່ວຍເຫຼືອລ້າ ແລະ ກູ້ຢືມ 15-24% (ປະມານ 33,9 ພັນຕື້ກີບ ຫຼື ປະມານ 4 ຕື້ໂດລາ)
- ທຶນຈາກເອກະຊົນພາຍໃນ ແລະ ຕ່າງປະເທດ 40-49% (ປະມານ 79,3 ພັນຕື້ກີບ ຫຼື ປະມານ 9,5 ຕື້ໂດລາ)
- ການລົງທຶນຈາກລະບົບການເງິນ-ເງິນຕາ 21-23% (ປະມານ 38 ພັນຕື້ກີບ ຫຼື ປະມານ 4,6 ຕື້ໂດລາ)



ແຜນພັດທະນາເສດຖະກິດ-ສັງຄົມ ປະຈຳປີ 2017



ຄາດໝາຍສູ້ຊົນຂອງ ແຜນການປະຈຳປີ 2017



ຄາດໝາຍຕົ້ນຕໍດ້ານມະຫາພາກ

ການເຕີບໂຕຂອງ GDP	7%	
ກະສິກໍາ	ເພີ່ມຂຶ້ນ 3,1%	ກວມ 18,8% ຂອງ GDP
ອຸດສະຫະກໍາ	ເພີ່ມຂຶ້ນ 8,9%	ກວມ 37,2% ຂອງ GDP
ບໍລິການ	ເພີ່ມຂຶ້ນ 7,8%	ກວມ 34,7% ຂອງ GDP
ພາສີອາກອນ ຜະລິດຕະພັນ ແລະ ການນໍາເຂົ້າ	ເພີ່ມຂຶ້ນ 5,0%	ກວມ 9,3% ຂອງ GDP
GDP ຕໍ່ຫົວຄົນ	2,341 ໂດລາສະຫາລັດ (ຄິດເປັນ GNI 1,850 ໂດລາສະຫາລັດ)	
ອັດຕາເງິນເຟີ້	ລະດັບທີ່ເໝາະສົມ (ເພີ່ມຂຶ້ນບໍ່ເກີນ 5%)	
ລາຍຮັບລວມ	18.46% ຂອງ GDP, ໃນນັ້ນ: ລາຍຮັບພາຍໃນ 16,55% ຂອງ GDP	
ລາຍຈ່າຍລວມ	24,99% ຂອງ GDP	
ຂາດດຸນ	6,52% ຂອງ GDP	
ອັດຕາແລກປ່ຽນໃຫ້ຢູ່ໃນກອບສາມາດຄວບຄຸມໄດ້		



ດ້ານການຄ້າ

- ສູ້ຊົນໃຫ້ບັນລຸມູນຄ່າຂາເຂົ້າ-ຂາອອກ ປະມານ 8.941 ລ້ານໂດລາສະຫະລັດ
- ມູນຄ່າການສົ່ງອອກ ໃຫ້ບັນລຸໄດ້ປະມານ 4.459 ລ້ານໂດລາສະຫະລັດ
- ມູນຄ່າການນຳເຂົ້າປະມານ 4.482 ລ້ານໂດລາສະຫະລັດ
- ຂາດດຸນການຄ້າ 23 ລ້ານໂດລາ ເທົ່າກັບ 0,14% ຂອງ GDP.



ການດຸ່ນດ່ຽງແຫຼ່ງທຶນ

ຄວາມຕ້ອງການທຶນທັງໝົດ 36.366 ຕື້ກີບ
ເທົ່າກັບ 28% ຂອງ GDP

ການລົງທຶນຂອງລັດ (ງົບປະມານພາຍໃນ)	5.463 ຕື້ກີບ <i>ກວມ 15,02% ຂອງການລົງທຶນລວມທັງໝົດ</i>
ທຶນຊ່ວຍເຫຼືອທາງການເພື່ອການ ພັດທະນາ	8.629 ຕື້ກີບ <i>ກວມ 23,73% ຂອງການລົງທຶນລວມທັງໝົດ</i>
ສິ່ງເສີມການລົງທຶນພາຍໃນ ແລະ ຕ່າງປະເທດ	14.474 ຕື້ກີບ <i>ກວມ 39,80% ຂອງການລົງທຶນລວມທັງໝົດ</i>
ການລົງທຶນຈາກລະບົບການເງິນ-ເງິນຕາ	7.800 ຕື້ກີບ <i>ກວມ 21,45% ຂອງການລົງທຶນລວມທັງໝົດ</i>



ຄາດໝາຍທາງດ້ານເສດຖະກິດ

	ຄາດໝາຍ 2015-2016
ເນື້ອທີ່ປູກເຂົ້າ	1,03 ລ້ານເຮັກຕາ
ມູນຄ່າຈໍລະຈອນສິນຄ້າ (ຂາຍຍົກ-ຂາຍຍ່ອຍ, ການບໍລິການ)	49.420,75 ຕື້ກີບ
ມູນຄ່າການຜະລິດອຸດສາຫະກຳປຸງແຕ່ງ ແລະ ຫັດຖະກຳ	6.927 ຕື້ກີບ
ມູນຄ່າການຜະລິດແຮ່ທາດ	15.000 ຕື້ກີບ
<p>ສິ່ງເສີມ ການໝາຍ ODOP, ສິ່ງເສີມງານຕະຫລາດນັດ, ງານວາງສະແດງສິນຄ້າ, ສິ່ງເສີມການສົ່ງອອກ ແລະ ປັບປຸງຜະລິດຕະພາບຂອງທຸລະກິດ; ສິ່ງເສີມຫັດຖະກຳທີ່ມີທ່າແຮງ ເປັນຕົ້ນ: ເຄື່ອງຝ້າຍ, ໄໝ, ຈັກສານ, ແກະສະລັກ, ເຄື່ອງປັ້ນດິນເຜົາ...</p>	



ຄາດໝາຍທາງດ້ານສັງຄົມ

ດ້ານການສຶກສາ

- ສູ່ຊົນເຮັດໃຫ້ອັດຕາການເຂົ້າຮຽນຂອງເດັກນ້ອຍອາຍຸ 3-5 ປີ ໃຫ້ໄດ້ 51% ແລະ ເດັກນ້ອຍອາຍຸ 5 ປີ ໃຫ້ໄດ້ 74%,
- ອັດຕາປະລະການຮຽນຂອງນັກຮຽນ ປ1 ແລະ ຊັ້ນປະຖົມໃຫ້ຢູ່ 7% ແລະ 4% ຕາມລຳດັບ;
- ເພີ່ມອັດຕາເຂົ້າຮຽນລວມຊັ້ນມັດທະຍົມຕອນຕົ້ນຈາກ 82% ເປັນ 85%

ດ້ານແຮງງານ

- ດຸ່ນດ່ຽງແຮງງານຕາມທິດຫັນເປັນອຸດສາຫະກຳ ແລະ ຫັນສະໄໝ ຄື: ຂົງເຂດກະສິກຳໃຫ້ກວມ 64,5%; ຂົງເຂດອຸດສາຫະກຳໃຫ້ກວມ 11,8%, ຂົງເຂດບໍລິການໃຫ້ກວມ 23,7%.



ຄາດໝາຍທາງດ້ານສັງຄົມ

ດ້ານສາທາລະນະສຸກ:

- ຫຼຸດຜ່ອນອັດຕາເດັກນ້ອຍລຸ່ມ 5 ປີ ທີ່ມີນ້ຳໜັກຕໍ່າກວ່າມາດຕະຖານ ໃຫ້ຫຼຸດລົງຍັງເຫຼືອ 22%
- ເດັກນ້ອຍລຸ່ມ 5 ປີທີ່ເຕ້ຍ (ຂາດສານອາຫານຊໍ້າເຮື້ອ) ໃຫ້ຫຼຸດລົງຍັງເຫຼືອ 35%;
- ອັດຕາການຕາຍຂອງເດັກນ້ອຍ ຕໍ່າກວ່າ 1 ປີ: 43/1.000ຄົນ;
- ອັດຕາການຕາຍຂອງເດັກນ້ອຍລຸ່ມ 5 ປີ: 56/1.000 ຄົນ, ອັດຕາການຕາຍຂອງແມ່: 182/100.000 ຄົນ,
- ອັດຕາສັກຢາກັນພະຍາດ 90%
- ອັດຕາຊົມໃຊ້ນ້ຳສະອາດ 89,41% ແລະ ອັດຕາການຊົມໃຊ້ວິດຖ່າຍ 70,49%.



ນະໂຍບາຍ ແລະ ມາດຕະການ ໃນການຈັດຕັ້ງປະຕິບັດ

ດ້ານເສດຖະກິດມະຫາພາກ:

- ປັບປຸງກົນໄກການປະສານງານລະຫວ່າງຂະແໜງການທີ່ຮັບຜິດຊອບ ໃຫ້ດີຂຶ້ນ ແລະ ໃກ້ຊິດກັນກວ່າເກົ່າ
- ປັບປຸງ/ສ້າງນະໂຍບາຍ ແລະ ຄຸ້ມຄອງເສດຖະກິດມະຫາພາກ ແຕ່ລະດ້ານໃຫ້ສອດຄ່ອງ ແລະ ກົມກຽວກັນ
- ຕິດຕາມປະເມີນຜົນໃນແຕ່ລະໄລຍະ ເພື່ອຮັບປະກັນຄວາມໝັ້ນທ່ຽງຂອງເສດຖະກິດມະຫາພາກ ແລະ ເສດຖະກິດໂດຍລວມ



ນະໂຍບາຍ ແລະ ມາດຕະການ ໃນການຈັດຕັ້ງປະຕິບັດ

ດ້ານການເງິນ-ງົບປະມານ:

- ຊຸກຍູ້ການເກັບລາຍຮັບໃຫ້ໄດ້ຄົບຖ້ວນ ແລະ ຄົ້ນຄວ້າສ້າງແຫຼ່ງລາຍຮັບທີ່ໜັ້ນຄົງໃຫ້ເພີ່ມຂຶ້ນ
- ປັບປຸງ, ສ້າງແຜນລາຍຈ່າຍໃຫ້ສອດຄ່ອງກັບ ຄວາມອາດສາມາດດ້ານລາຍຮັບຕົວຈິງ ແລະ ສ່ວນແຮໄວ້
- ປັບປຸງການຄຸ້ມຄອງໜີ້ສາທາລະນະ ໃຫ້ຢູ່ໃນລະດັບທີ່ສາມາດຄວບຄຸມໄດ້ ແລະ ແກ້ໄຂໜີ້ສິນເກົ່າໃຫ້ຫຼຸດລົງເທື່ອລະກ້າວ
- ປັບປຸງກົນໄກ ແລະ ລະບຽບການຕ່າງໆ ລວມທັງການລະດົມແຫຼ່ງທຶນມາຈັດຕັ້ງປະຕິບັດແຜນ ເພື່ອເຮັດໃຫ້ລະບົບເສດຖະກິດມີຄວາມຜ່ອນຄາຍ ແລະ ຜູ້ປະກອບການສາມາດເຄື່ອນໄຫວໄດ້ຢ່າງຄ່ອງຕົວ.



ນະໂຍບາຍ ແລະ ມາດຕະການ ໃນການຈັດຕັ້ງປະຕິບັດ

ດ້ານເງິນຕາ:

- ປະຕິບັດນະໂຍບາຍເງິນຕາທີ່ສອດຄ່ອງກັບການເຕີບໂຕຂອງເສດຖະກິດ
- ປັບປຸງອັດຕາດອກເບ້ຍຕາມກົນໄກຕະຫຼາດທີ່ຄ່ອງຕົວ ດ້ວຍການສືບຕໍ່ຄຸ້ມຄອງການກຳນົດອັດຕາດອກເບ້ຍເງິນຝາກ ແລະ ເງິນກູ້ ຂອງທະນາຄານທຸລະກິດໃຫ້ສອດຄ່ອງ
- ສືບຕໍ່ນຳໃຊ້ອັດຕາດອກເບ້ຍພື້ນຖານ ແລະ ອັດຕາສ່ວນເງິນແຮຟາກບັງຄັບ ແລະ ດັດປັບຕາມຄວາມເໝາະສົມ
- ຊຸກຍູ້ໃຫ້ຕະຫຼາດລະຫວ່າງທະນາຄານ ແລະ ຕະຫຼາດເປີດ ເຄື່ອນໄຫວຢ່າງແຂງແຮງ ແລະ ມີປະສິດທິພາບສູງ
- ສົມທົບກັບກະຊວງການເງິນ ເພື່ອສ້າງຕະຫຼາດພັນທະບັດລັດຖະບານພາຍໃນ ໃຫ້ມີຄວາມເຂັ້ມແຂງ ແລະ ເປັນແຫຼ່ງລະດົມທຶນໃຫ້ແກ່ລັດຖະບານ.



ນະໂຍບາຍ ແລະ ມາດຕະການ ໃນການຈັດຕັ້ງປະຕິບັດ

ດ້ານການສົ່ງເສີມການຜະລິດ ແລະ ບໍລິການ

- ສົ່ງເສີມການຜະລິດສິນຄ້າຮັບໃຊ້ພາຍໃນໃຫ້ພຽງພໍ ແລະ ຜະລິດເພື່ອສົ່ງອອກ ດ້ວຍການສ້າງຄວາມເຂັ້ມແຂງໃຫ້ແກ່ວິສາຫະກິດຂະໜາດນ້ອຍ ແລະ ຂະໜາດກາງ
- ດັດປັບນະໂຍບາຍອັດຕາດອກເບ້ຍເງິນກູ້ໃຫ້ແກ່ການຜະລິດກະສິກໍາ ແລະ ອຸດສາຫະກໍາປຸງແຕ່ງສະບຽງອາຫານ, ສິນຄ້າອຸດສາຫະກໍາ, ຫັດຖະກໍາມູນເຊື້ອ ໃຫ້ມີຄຸນນະພາບສູງ ແລະ ມີຄວາມຫຼາກຫຼາຍ
- ຂະແໜງອຸດສາຫະກໍາ ແລະ ການຄ້າ ຕ້ອງໄດ້ມີມາດຕະການເຄັ່ງຄັດ ເພື່ອຄຸ້ມຄອງລາຄາສິນຄ້າ ໂດຍສະເພາະສິນຄ້າໝວດອາຫານ



ខំខ្មោបໃຈ