



ການຈັດຕັ້ງປະຕິບັດແຜນພັດທະນາເສດຖະກິດ-ສັງຄົມ ສີກປີ 2015-2016 ແຜນພັດທະນາເສດຖະກິດ-ສັງຄົມ ປະຈຳປີ 2017

ສະເໜີໂດຍ:

ທ່ານ ປອ ກິແກ້ວ ຈັນທະບູຣີ
ຮອງລັດຖະມົນຕີ

ກະຊວງແຜນການ ແລະ ການລົງທຶນ



ເນື້ອໃນການສະເໜີ

1. ການຈັດຕັ້ງປະຕິບັດແຜນພັດທະນາເສດຖະກິດ-ສັງຄົມ ສີກາປີ 2015-2016
2. ດັດແກ້ 4 ປີ ແຜນພັດທະນາເສດຖະກິດ-ສັງຄົມ (2016-2020)
3. ພັດທະນາເສດຖະກິດ-ສັງຄົມປະຈຳປີ 2017

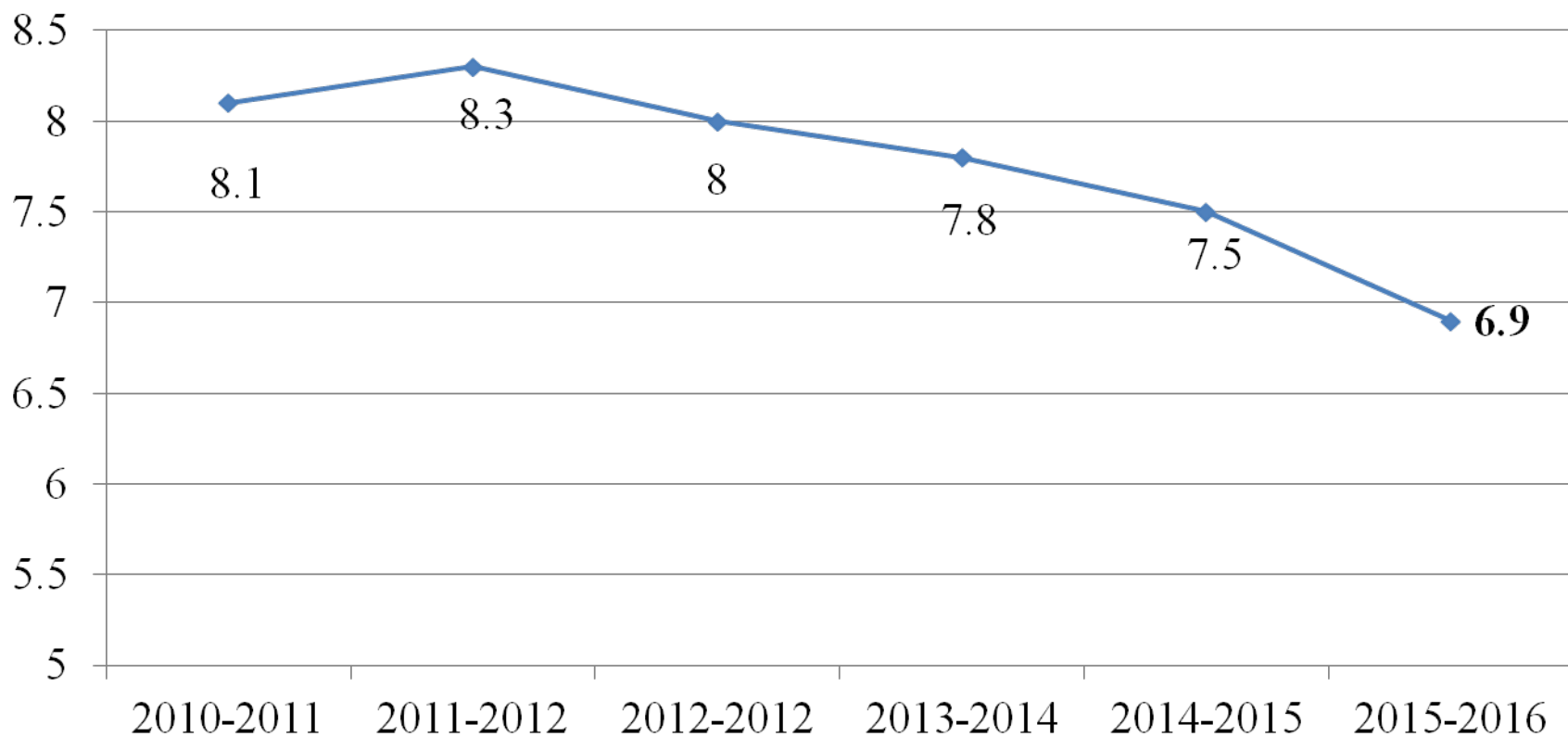


ການຈັດຕັ້ງປະຕິບັດແຜນພັດທະນາ ເສດຖະກິດ-ສັງຄົມ ສີກາປີ 2015-2016



ອັດຕາການຂະຫຍາຍຕົວຂອງ GDP

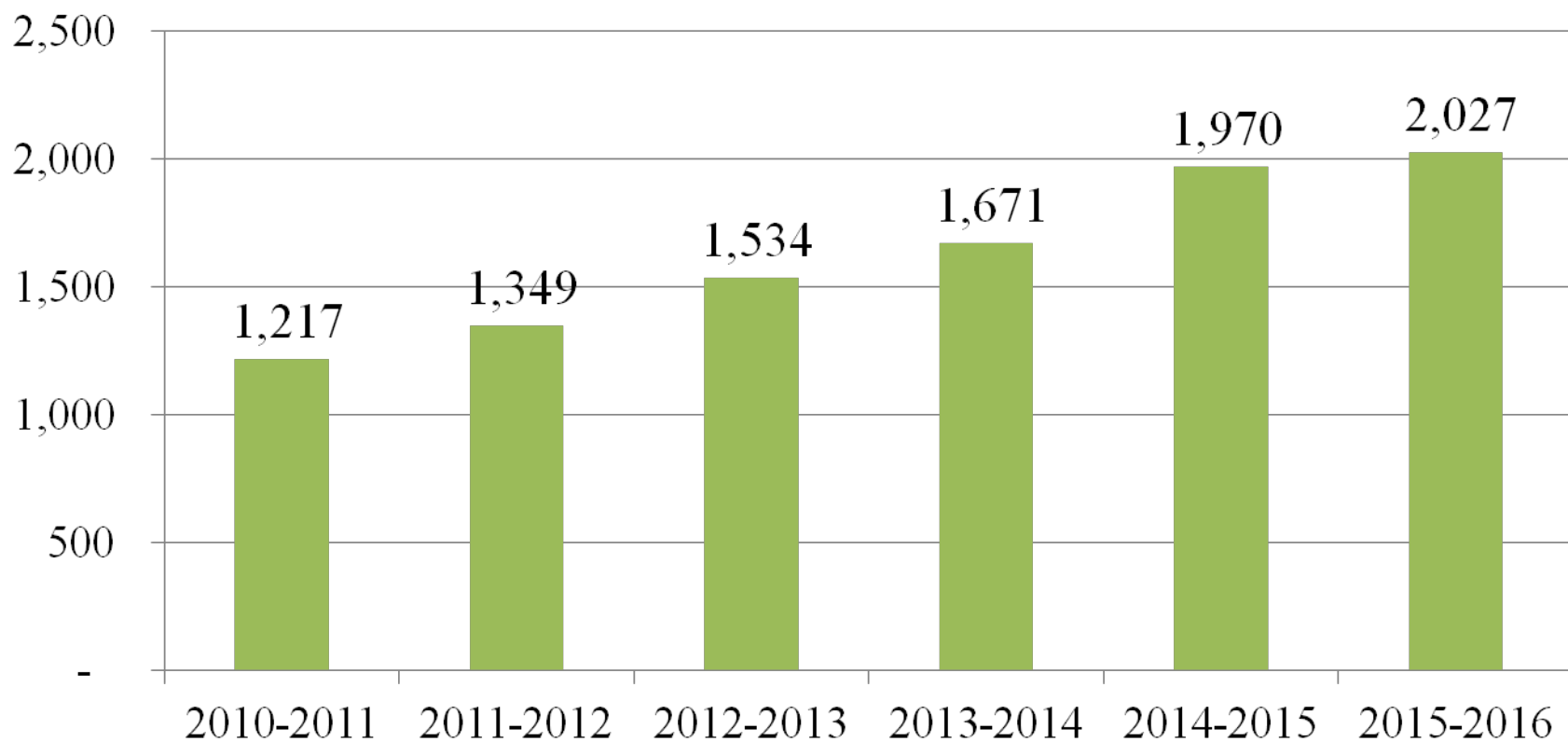
ອັດຕາການຂະຫຍາຍຕົວຂອງ GDP





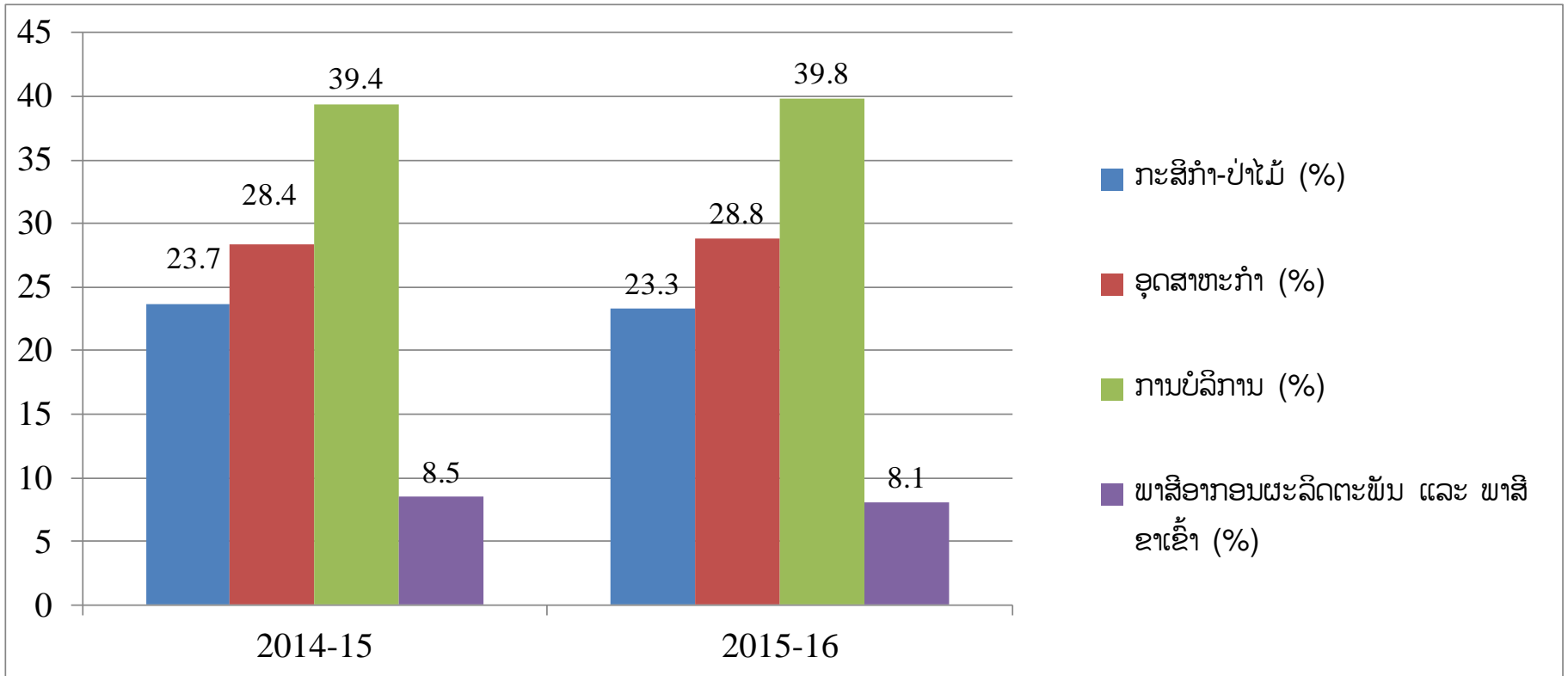
GDP តំຫົວຄົນ

GDP តំຫົວຄົນ



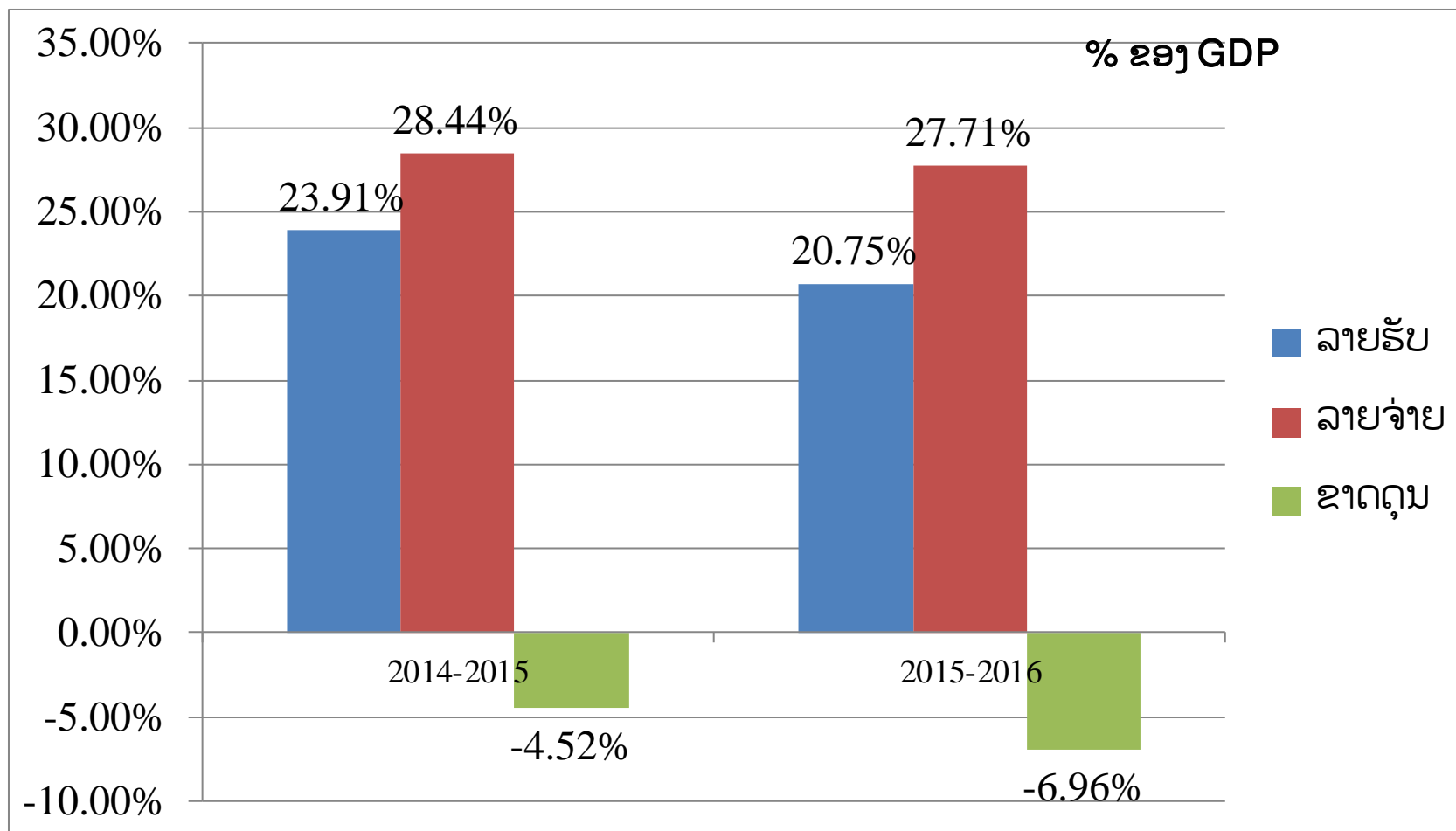


ການປ່ຽນແປງໂຄງປະກອບເສດຖະກິດ





ລາຍຮັບ-ລາຍຈ່າຍ





ດ້ານເງິນຕາ

- ອັດຕາເງິນເຟີ້ 1,35% ,
- ອັດຕາແລກປ່ຽນ ຍັງສືບຕໍ່ມີຄວາມສະຫງົບ ແຕ່ທຽບໃສ່ເງິນໂດລາ ແມ່ນອ່ອນຄ່າ 0,27%
- ຄັງສໍາຮອງເງິນຕາຕ່າງປະເທດ ກຸ້ມການນໍາເຂົ້າ ປະມານ 6 ເດືອນ
- ອັດຕາດອກເບ້ຍທັງເງິນຝາກ ແລະ ເງິນກູ້ມີທ່າອ່ຽງລຸດລົງ



ດ້ານການຄ້າ

- ຄາດຄະເນມູນຄ່າການຄ້າໝົດປີ ປະຕິບັດໄດ້ 8.089 ລ້ານໂດລາສະຫະລັດ, ໃນນີ້:
 - ການສົ່ງອອກ: 4.081 ໂດລາສະຫະລັດ, ເກີນແຜນ 10,29%
 - ການນຳເຂົ້າ: 4.008 ລ້ານໂດລາສະຫະລັດ, ເທົ່າກັບ 76% ຂອງແຜນການປີ
 - ເກີນດຸນ: 73 ລ້ານໂດລາສະຫະລັດ



ດ້ານສັງຄົມ

- ປະກາດລົບລ້າງເມືອງທຸກຍາກໄດ້ 14 ເມືອງ ຍັງເຫລືອ 23 ເມືອງ
- ຄອບຄົວທຸກຍາກຍັງເຫຼືອ 76.318 ຄອບຄົວ ເທົ່າກັບ 6.56% ຂອງ ຄອບຄົວທັງໝົດ
- ບ້ານທຸກຍາກຍັງເຫຼືອ 1.689 ບ້ານ ຂອງບ້ານທັງໝົດ
- ອັດຕາປະລະການຮຽນຊັ້ນປະຖົມ ຫຼຸດຈາກ 5.2% ເປັນ 4.9%.
- ອັດຕາເດັກລຸ່ມ 5 ປີທີ່ມີນ້ຳໜັກຕໍ່າກວ່າມາດຕະຖານຫຼຸດລົງມາຢູ່ໃນລະດັບ 25,5%
- ອັດຕາເດັກລຸ່ມ 5 ປີທີ່ເຕ້ຍ (ຂາດສານອາຫານຊໍ້າເຮື້ອ) ຍັງເຫຼືອ 35,6%,
- ອັດຕາການຊົມໃຊ້ວິດຖ່າຍຂອງຄອບຄົວປະຕິບັດໄດ້ 70,2%
- ອັດຕາການຊົມໃຊ້ນໍ້າສະອາດຂອງປະຊາຊົນໄດ້ 89,2%



ດ້ານປົກປັກຮັກສາສິ່ງແວດລ້ອມ

- ປະຕິບັດຄຳສັ່ງເລກທີ 15/ນຍ
- ອອກໃບຕາດິນໃນຂອບເຂດທົ່ວປະເທດ ປະຕິບັດໄດ້ 50.405 ຕອນ ເທົ່າກັບ 84% ຂອງແຜນການປີ
- ສັງລວມຂໍ້ມູນສຳມະໂນທີ່ດິນໄດ້ທັງໝົດ 421.877 ຕອນ ລິ້ນແຜນການ 4 ເທົ່າ
- ການຈັດສັນ, ກຳນົດ ແລະ ການຟື້ນຟູປ່າໄມ້ແບບທຳມະຊາດຢູ່ເຂດປ່າປ້ອງກັນ ແລະ ປ່າສະຫງວນ ສາມາດປະຕິບັດ ໄດ້ທັງໝົດ 150.000 ເຮັກຕາ ເທົ່າກັບ 50% ຂອງແຜນການປີ
- ໄດ້ດຳເນີນການວິເຄາະຂໍ້ມູນເພື່ອສ້າງແຜນທີ່ເຂດຄວາມສ່ຽງໄພພິບັດ ແລະ ເຂດທີ່ມີຄວາມບອບບາງຕໍ່ການປ່ຽນແປງດິນຟ້າອາກາດ ໄດ້ 90% ຂອງແຜນວຽກທັງໝົດ



ວຽກທີ່ຕິດພັນກັບຫລາຍຂະແໜງການ

- ສໍາເລັດການສ້າງກົດໝາຍວ່າດ້ວຍການຕໍ່ານ ແລະ ສະກັດກັ້ນອາຊະຍາກໍາທາງລະບົບຄອມພິວເຕີ
- ຂະຫຍາຍເຄື່ອນຂ່າຍສາຍສົ່ງລະບົບສາຍໄຍແສງ ຊຶ່ງໄດ້ທັງໝົດ 67.351 ກິໂລແມັດ ກວມທັງ 18 ແຂວງ ແລະ 148 ເມືອງທົ່ວປະເທດ
- ຈັດຕັ້ງຜັນຂະຫຍາຍແຜນຍຸດທະສາດແມ່ແລະເດັກໃຫ້ເປັນແຜນຂອງຂະແໜງການ ແລະ ທ້ອງຖິ່ນ ໄດ້ 3 ແຂວງ: ຫົວພັນ, ສາລະວັນ ແລະ ເຊກອງ
- ສຸມໃສ່ວຽກງານສ້າງຄວາມເຂັ້ມແຂງ ແລະ ຍົກລະດັບຄວາມສາມາດໃນດ້ານວິຊາສະເພາະ ແລະ ດ້ານຕ່າງໆໃຫ້ແກ່ສະມາຊິກສະຫະພັນແມ່ຍິງ ແລະ ແມ່ຍິງຜູ້ດ້ອຍໂອກາດ
- ໄດ້ຄົ້ນຄວ້າ ແລະ ສະເໜີພິຈາລະນາອະນຸມັດນິຕິກໍາ 2 ສະບັບ: ກົດໝາຍວ່າດ້ວຍການປົກຄອງທ້ອງຖິ່ນ, ກົດໝາຍວ່າດ້ວຍພະນັກງານ-ລັດຖະກອນແຫ່ງສປປລາວ ແລະ ວຽກອື່ນ.



ບັນຫາຄົງຄ້າງທີ່ຕ້ອງໄດ້ເອົາໃຈໃສ່

- ຄວາມບອບບາງທາງດ້ານເສດຖະກິດມະຫາພາກ:
 - ທາງດ້ານງົບປະມານ: ຍັງຂາດສະພາບຄ່ອງ, ຍ້ອນການເກັບລາຍຮັບເຂົ້າງົບປະມານບໍ່ຕອບສະໜອງໄດ້ຕາມແຜນລາຍຈ່າຍ, ຊຶ່ງຍັງມີການຮົ່ວໄຫຼຫຼາຍ.
 - ຂາດດຸນຊຳລະສະສາງຕ່າງປະເທດຍັງສູງ ,
 - ການປະຕິບັດນະໂຍບາຍ ແລະ ຄຸ້ມຄອງເງິນຕາ ແລະ ນະໂຍບາຍການເງິນ ຍັງບໍ່ທັນມີປະສິດທິພາບເທົ່າທີ່ຄວນ.
 - ເຄື່ອງມືດ້ານເງິນຕາຍັງຈຳກັດ ເພື່ອຄວບຄຸມປະລິມານເງິນໃຫ້ໄປຕາມກົນໄກຕະຫຼາດທີ່ມີການຄຸ້ມຄອງຂອງລັດ.



ບັນຫາຄົງຄ້າງທີ່ຕ້ອງໄດ້ເອົາໃຈໃສ່

- ການຄຸ້ມຄອງນໍ້າໃຊ້ທົນຮອນຍັງຟຸມເຟືອຍ ແລະ ບໍ່ທັນມີຈຸດສຸມ ພາໃຫ້ເກີດໜີ້ສິນຄຸມເຄືອ; ສະພາບການລະເມີດວິໄນແຜນການ-ການ ເງິນຍັງແຜ່ຫຼາຍ.
- ການຄຸ້ມຄອງການນໍາເຂົ້າ-ສົ່ງອອກ ແລະ ການຄຸ້ມຄອງລາຄາສິນຄ້າ ຍັງບໍ່ເຂັ້ມແຂງຮັດກຸມ ເຮັດໃຫ້ລາຄາສິນຄ້າ ເປັນຕົ້ນ ໝວດສິນຄ້າໃຊ້ ສອຍອຸປະໂພກ, ບໍລິໂພກຕ່າງໆ ເພີ່ມຂຶ້ນໃນແຕ່ລະໄລຍະ ແລະ ຄ່າ ຄອງຊົບສູງຂຶ້ນ.
- ການສະໜອງແຮງງານ ແລະ ຄວາມຕ້ອງການຍັງບໍ່ທັນສອດຄ່ອງກັນ ເກີດບັນຫາແຮງງານເຫລືອບໍ່ພໍ

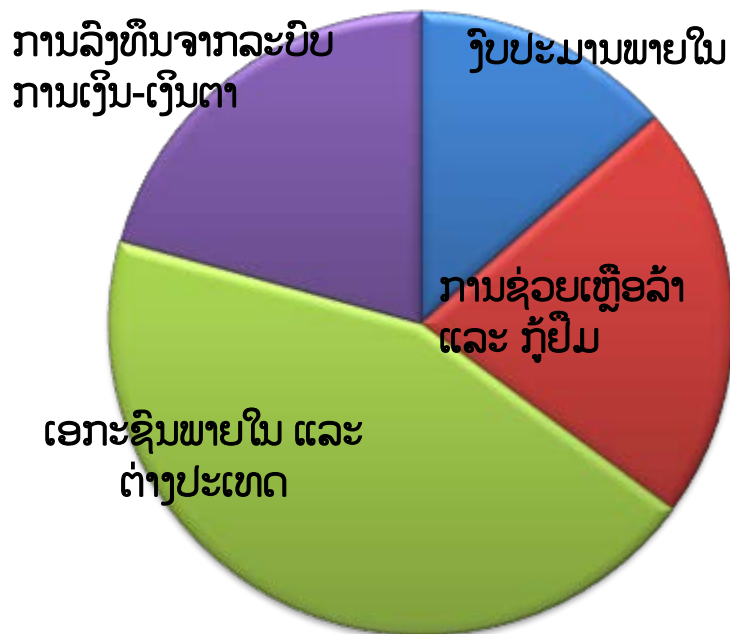


ແຜນພັດທະນາເສດຖະກິດ-ສັງຄົມ 4 ປີຕໍ່ໜ້າ

- ອັດຕາການຂະຫຍາຍຕົວ GDP ສະເລ່ຍ 7,2%, ໃນນັ້ນ:
 - ຂະແໜງກະສິກໍາ-ປ່າໄມ້: 3,4%, ກວມ 16,8% ຂອງ GDP ໃນປີ 2020
 - ຂະແໜງອຸດສະຫະກໍາ: 9,3%, ກວມ 39% ຂອງ GDP ໃນປີ 2020
 - ຂະແໜງບໍລິການ: 8,1%, ກວມ 35,4% ຂອງ GDP ໃນປີ 2020
 - ພາສີ-ອາກອນຜະລິດຕະພັນ ແລະ ພາສີຂາເຂົ້າ, ສຸດທິ: 5%, ກວມ 8,8% ຂອງ GDP ໃນປີ 2020
- GDP ສະເລ່ຍຕໍ່ຫົວຄົນຄາດວ່າຈະໄດ້ 2.978 ໂດລາສະຫະລັດ(ຄາດວ່າລວມຍອດລາຍໄດ້ແຫ່ງຊາດສະເລ່ຍຕໍ່ຫົວຄົນ 2.354 ໂດລາສະຫະລັດ) ໃນປີ 2020
- ອັດຕາເງິນເຟີ້ ໃຫ້ຢູ່ໃນລະດັບບໍ່ເກີນ 5%
- ອັດຕາແລກປ່ຽນ ມີສະຖຽນລະພາບ



ຄາດຄະເນການລົງທຶນໃນ 4 ປີ ຕ້ອງການທຶນທັງໝົດ ປະມານ 173,329 ຕື້ກີບ (21 ຕື້ໂດລາສະຫາລັດ) ຫຼື ເທົ່າກັບ 29% ຂອງ GDP



- ທຶນຈາກກົບປະມານພາຍໃນ 12-15% (ປະມານ 21,8 ພັນຕື້ກີບ ຫຼື ປະມານ 2,6 ຕື້ໂດລາ)
- ທຶນຈາກການຊ່ວຍເຫຼືອລ້າ ແລະ ກູ່ຍົມ 15-24% (ປະມານ 33,9 ພັນຕື້ກີບ ຫຼື ປະມານ 4 ຕື້ໂດລາ)
- ທຶນຈາກເອກະຊົນພາຍໃນ ແລະ ຕ່າງປະເທດ 40-49% (ປະມານ 79,3 ພັນຕື້ກີບ ຫຼື ປະມານ 9,5 ຕື້ໂດລາ)
- ການລົງທຶນຈາກລະບົບການເງິນ-ເງິນຕາ 21-23% (ປະມານ 38 ພັນຕື້ກີບ ຫຼື ປະມານ 4,6 ຕື້ໂດລາ)



ແຜນພັດທະນາເສດຖະກິດ-ສັງຄົມ ປະຈຳປີ 2017



ຄາດໝາຍຕົ້ນຕໍດ້ານມະຫາພາກ

ການເຕີບໂຕຂອງ GDP			7%
ກະສິກໍາ	ເພີ່ມຂຶ້ນ 3,1%	ກວມ 18,8% ຂອງ GDP	
ອຸດສະຫະກໍາ	ເພີ່ມຂຶ້ນ 8,9%	ກວມ 37,2% ຂອງ GDP	
ບໍລິການ	ເພີ່ມຂຶ້ນ 7,8%	ກວມ 34,7% ຂອງ GDP	
ພາສີອາກອນ ຜະລິດຕະພັນ ແລະ ການນໍາເຂົ້າ	ເພີ່ມຂຶ້ນ 5,0%	ກວມ 9,3% ຂອງ GDP	
GDP ຕໍ່ຫົວຄົນ	2,341 ໂດລາສະຫາລັດ (ຄິດເປັນ GNI 1,850 ໂດລາສະຫາລັດ)		
ອັດຕາເງິນເຟີ້	ລະດັບທີ່ເໝາະສົມ (ເພີ່ມຂຶ້ນບໍ່ເກີນ 5%)		
ລາຍຮັບລວມ	18.46% ຂອງ GDP, ໃນນັ້ນ: ລາຍຮັບພາຍໃນ 16,55% ຂອງ GDP		
ລາຍຈ່າຍລວມ	24,99% ຂອງ GDP		
ຂາດດຸນ	6,52% ຂອງ GDP		
ມູນຄ່າການຄ້າ	ສິ່ງອອກ: 4.459 ແລະ ນໍາເຂົ້າ: 4.482 ລ້ານໂດລາສະຫາລັດ, ຂາດດຸນ 23 ລ້ານໂດລາສະຫາລັດ		
ອັດຕາແລກປ່ຽນໃຫ້ຢູ່ໃນກອບສາມາດຄວບຄຸມໄດ້			



ການດຸ່ນດ່ຽງແຫຼ່ງທຶນ

**ຄວາມຕ້ອງການທຶນທັງໝົດ 36.366 ຕື້ກີບ
ເທົ່າກັບ 28% ຂອງ GDP**

ການລົງທຶນຂອງລັດ (ງົບປະມານພາຍໃນ)	5.463 ຕື້ກີບ <i>ກວມ 15,02% ຂອງການລົງທຶນລວມທັງໝົດ</i>
ທຶນຊ່ວຍເຫຼືອທາງການເພື່ອການ ພັດທະນາ	8.629 ຕື້ກີບ <i>ກວມ 23,73% ຂອງການລົງທຶນລວມທັງໝົດ</i>
ສິ່ງເສີມການລົງທຶນພາຍໃນ ແລະ ຕ່າງປະເທດ	14.474 ຕື້ກີບ <i>ກວມ 39,80% ຂອງການລົງທຶນລວມທັງໝົດ</i>
ການລົງທຶນຈາກລະບົບການເງິນ-ເງິນຕາ	7.800 ຕື້ກີບ <i>ກວມ 21,45% ຂອງການລົງທຶນລວມທັງໝົດ</i>



ຄາດໝາຍໃຫຍ່ໆ: ດ້ານສັງຄົມ

ພັດທະນາຊຸມນະບົດ ແລະ ລຶບລ້າງຄວາມທຸກຍາກ:

- ຄອບຄົວທຸກຍາກໃຫ້ລຸດລົງ: 5580 ຄອບຄົວ ຂອງຈຳນວນທັງໝົດ 76.318 ຄອບຄົວໃນທ້າຍປີ 2016
- ບ້ານທຸກຍາກໃຫ້ເຫລືອ 178 ບ້ານ ຂອງຈຳນວນທັງໝົດ 1689 ບ້ານທຸກຍາກທີ່ຍັງເຫລືອໃນທ້າຍປີ 2016

ດ້ານການສຶກສາ

- ອັດຕາການລອດເຫລືອຂອງນັກຮຽນຊັ້ນປະຖົມ ຈາກ 79,6% ມາເປັນ 82%
- ສູ່ຊັ້ນເຮັດໃຫ້ອັດຕາການເຂົ້າຮຽນຂອງເດັກນ້ອຍອາຍຸ 3-5 ປີ ໃຫ້ໄດ້ 51% ແລະ ເດັກນ້ອຍອາຍຸ 5 ປີ ໃຫ້ໄດ້ 74%,
- ອັດຕາປະລະການຮຽນຂອງນັກຮຽນ ປ1 ແລະ ຊັ້ນປະຖົມໃຫ້ຢູ່ 7% ແລະ 4% ຕາມລຳດັບ;
- ເພີ່ມອັດຕາເຂົ້າຮຽນລວມຊັ້ນມັດທະຍົມຕອນຕົ້ນຈາກ 82% ເປັນ 85% ແລະ ມັດທະຍົມປາຍ ຈາກ 47,8% ມາເປັນ 51%



ຄາດໝາຍໃຫຍ່ໆ: ດ້ານສັງຄົມ (ຕໍ່)

ດ້ານແຮງງານ ແລະ ສະຫວັດດິການສັງຄົມ

- ຄຸ້ມຄອງ ແລະ ພັດທະນາສີມິແຮງງານ ທັງພາຍໃນ ແລະ ຕ່າງປະເທດ ໃຫ້ໄດ້ 131.600 ຄົນ
- ຂະຫຍາຍອັດຕາການປົກຄຸມປະກັນສັງຄົມ ຈາກ 39% ໃຫ້ໄດ້ 45% ໃນນັ້ນ ປົກຄຸມຫົວໜ່ວຍແຮງງານ ໃຫ້ໄດ້ 15%
- ກວດກູ້ພື້ນທີ່ອັນຕະລາຍທີ່ພົບເຫັນລະເບີດບໍ່ທັນແຕກ ໃຫ້ໄດ້ 4500 ເຮັກຕາ ແລະ ຊ່ວຍເຫລືອຜູ້ເຄາະຮ້າຍໃຫ້ໄດ້ 300 ຄົນ



ຄາດໝາຍໃຫຍ່ໆ: ດ້ານສັງຄົມ (ຕໍ່)

ດ້ານສາທາລະນະສຸກ:

- ຫຼຸດຜ່ອນອັດຕາເດັກນ້ອຍລຸ່ມ 5 ປີ ທີ່ມີນ້ຳໜັກຕໍ່າກວ່າມາດຕະຖານໃຫ້ຫຼຸດລົງ ຍັງເຫຼືອ 22%
- ເດັກນ້ອຍລຸ່ມ 5 ປີທີ່ເຕ້ຍ (ຂາດສານອາຫານຊໍ້າເຮື້ອ) ໃຫ້ຫຼຸດລົງຍັງເຫຼືອ 34%;
- ອັດຕາການຕາຍຂອງເດັກນ້ອຍ ຕໍ່າກ່ວາ 1 ປີ: 43/1.000ຄົນ;
- ອັດຕາການຕາຍຂອງເດັກນ້ອຍລຸ່ມ 5 ປີ: 56/1.000 ຄົນ,
- ອັດຕາການຕາຍຂອງແມ່: 182/100.000 ຄົນ,
- ອັດຕາສັກຢາກັນພະຍາດ 90%
- ອັດຕາຊົມໃຊ້ນ້ຳສະອາດ 87%



ດ້ານສິ່ງແວດລ້ອມ

- ສໍາຫລວດ ແລະ ຂຶ້ນທະບຽນອອກໃບຕາດິນທົ່ວປະເທດ ຈໍານວນ 85.000 ຕອນ ແລະ ຂຶ້ນສໍາມະໂນທິດິນໃຫ້ໄດ້ 100.000 ຕອນ
- ຈັດສັນແຜນຄຸ້ມຄອງປົກປັກຮັກສາ ແລະ ຟື້ນຟູປ່າສະຫງວນແຫ່ງ ຊາດ 24 ແຫ່ງ ແລະ ປ່າປ້ອງກັນແຫ່ງຊາດ 47 ແຫ່ງ



ມາດຕະການຕົ້ນຕໍໃນການຈັດຕັ້ງປະຕິບັດ

1. ຄຸ້ມຄອງເສດຖະກິດມະຫາພາກໃຫ້ມີສະຖຽນລະພາບ ແລະ ໜັ້ນໜ່ຽງ
2. ສືບຕໍ່ປັບປຸງການຄຸ້ມຄອງລະບົບການເງິນ-ງົບປະມານຢ່າງ ແຂງແຮງ
3. ຄຸ້ມຄອງເງິນຕາໃຫ້ມີສະຖຽນລະພາບ
4. ປັບປຸງສະພາບແວດລ້ອມໃນການດໍາເນີນທຸລະກິດ
5. ຊຸກຍູ້ສິ່ງເສີມການຜະລິດ ແລະ ບໍລິການ
6. ສືບຕໍ່ສຸມໃສ່ການພັດທະນາທາງດ້ານວັດທະນະທໍາ-ສັງຄົມ ແລະ ແກ້ໄຂຄວາມທຸກຍາກ



ມາດຕະການ (ຕໍ່)

7. ຄົ້ນຄວ້າຜົນຂະຫຍາຍ ແລະ ຈັດຕັ້ງປະຕິບັດເປົ້າໝາຍການພັດທະນາແບບຍືນຍົງ
8. ການບໍລິຫານລັດ ການເຄື່ອນໄຫວຂອງຜູ້ປະກອບການ
9. ສະເໜີສະພາແຫ່ງຊາດ ແລະ ສະພາທ້ອງຖິ່ນ ສະໜັບສະໜູນຊ່ວຍເຫລືອໃນການຕິດຕາມ, ກວດກາ
10. ສ້າງສະພາບແວດລ້ອມໃຫ້ແກ່ການພັດທະນາ



ຂໍຂອບໃຈ